



# Nulägesbeskrivning: uppdrag och resurser för avdelningen regional utveckling

Framtagen av regionstyrelseförvaltningen

Datum 2024-04-25

Ärendenr RS 2023/1400

Version [1.0]

## Nulägesbeskrivning: uppdrag och resurser för avdelningen regional utveckling

En nulägesbeskrivning av uppdrag och resurser för avdelningen regional utveckling, regionstyrelseförvaltningen inklusive exempel från andra regioner och kommuner.

## Innehåll

<b>Nulägesbeskrivning av uppdrag och resurser samt exempel från andra regioner och kommuner .....</b>	<b>2</b>
Syfte .....	2
<b>Sammanfattande analys.....</b>	<b>3</b>
<b>Avdelningens uppdrag och organisation .....</b>	<b>5</b>
Avdelningens uppdrag .....	5
Organisation och resurser avdelningen regional utveckling .....	7
<b>Jämförelse med andra regioner och kommuner .....</b>	<b>11</b>
Metod för jämförelsen .....	11
Sammanfattning av organisation i jämförda regioner och kommuner .....	12
<b>Exempel från andra regioner och kommuner .....</b>	<b>14</b>
Region Jämtland-Härjedalen.....	14
Östersunds kommun.....	16
Region Blekinge .....	17
Karlskrona kommun .....	19
Region Kronoberg .....	20
Växjö kommun .....	21
Region Kalmar län .....	22
<b>Energikontor .....</b>	<b>25</b>
Region Gotland - Energicentrum.....	25
Region Jämtland-Härjedalen.....	25
Energikontor Syd – ett stort samarbete mellan regioner och kommuner .....	25
Energikontorens roll och uppdrag .....	25
<b>Bilaga .....</b>	<b>27</b>

## Nulägesbeskrivning av uppdrag och resurser samt exempel från andra regioner och kommuner

### Syfte

Avdelningen regional utveckling initierade i januari 2024 en nulägesbeskrivning av uppdrag och resurser för avdelningen regional utveckling, regionstyrelseförvaltningen. Kartläggningen har gjorts under februari-mars 2024 och innehåller två delar.

- **En översyn av avdelningens uppdrag** inklusive en grov skattning av hur medarbetarna fördelar sin tid mellan de olika uppdragen. Syftet är att få en aktuell överblick av hur avdelningens resurser fördelas mellan de olika uppdrag avdelningen har.
- **En översiktlig jämförelse** med exempel från några andra regioner och kommuner. Syftet är att göra en översiktlig beskrivning och jämförelse av hur andra valt att organisera och vilken typ av tjänster som finns, som motsvarar de frågor som avdelningen hanterar.

Att jämförelsen sker med både regioner och kommuner är förstås för att Region Gotland har både är både och. Rent faktiskt finns ingen annan region eller kommun att jämföra med som har samma uppdrag, ansvarsområden eller organisation som Region Gotland. I det avseendet är Region Gotland unikt och jämförelsen får göras med detta faktum som utgångspunkt.

## Sammanfattande analys

- *Avdelningen regional utveckling har på flera sätt dubbla uppdrag* och medarbetarna har många olika roller i arbetet. Det innebär hög komplexitet och ställer stora krav på kompetens, flexibilitet och förståelse för de olika uppdragen, både inom avdelningen och inom organisationen.
- *Avdelningen regional utveckling har små resurser för det lagstadgade regionala utvecklingsuppdraget* (21 årsarbetare av totalt 58, motsvarar 36 %), men har samma krav i det avseendet som större regioner. Det regionala utvecklingsuppdragets innehåll är inte mindre beroende på befolkningsstorleken.
- *Avdelningen arbetar i hög grad med projektfinansiering (externa medel)*. Av 58 årsarbetare är 14,3 årsarbetare, nära 25 %, projektfinansierade, vilket innebär ett arbetssätt där det ständigt behövs ett aktivt arbete för att säkra extern finansiering och omsätta i regionala utvecklingsinsatser. Arbetssättet kräver tydligt formulerade behov av förändring och relevanta förslag på utvecklingsinsatser för att kunna få projektfinansiering.
- *Avdelningens arbete ger förutsättningar för olika aktörer i det gotländska samhället* att ta del av såväl EU-medel som regionala utvecklingsmedel och därmed bidra till regional utveckling och ökad skattekraft för Region Gotland
- *Avdelningen regional utveckling har i mångt och mycket en organisation med 1 medarbetare per ansvarsområde*. Det innebär en svårighet att flytta resurser för att matcha exempelvis ett utpekade styrkeområde i Vårt Gotland 2040 eller regionfullmäktiges prioriteringar. Oavsett vad som är politiskt prioriterat så är det samma mängd årsarbetare på de ansvarsområdena, då förväntningarna kvarstår för alla ansvarsområden. Avdelningen kan i viss mån kompensera det med att projektfinansiera särskilda satsningar/prioriterade områden.
- *Avdelningen regional utveckling har ett resurskrävande samverkansuppdrag som ofta underskattas i tidsåtgång*. Att driva och leda samverkansprocessen är resurskrävande processer, vars tidsåtgång i att skapa förutsättningar, designa processen, bygga relationer och förtroende samt nå resultat ofta underskattas. Avdelningen har i sitt uppdrag ansvar för såväl interna/koncernövergripande som externa samverkansprocesser.

I jämförelse med andra kommuner och regioner, som är svår att göra, kan några reflektioner ändå göras.

- a) *Region Gotland/avdelningen är som kommun svagt resurssatt avseende lokalt näringslivsarbete*. Näringslivsfrämjande arbete är en frivillig uppgift för kommuner enligt kommunallagen men något som de allra flesta kommuner lägger resurser på. Exempelen från

Östersund, Karlskrona och Växjö visar på betydligt fler medarbetare med det uppdraget än vad Region Gotland har.

- b) *Region Gotland/avdelningen är, både som kommun och region, svagt resurssatt avseende strategiskt klimat- och miljöarbete.*  
I jämförelsen sticker Östersunds kommun ut som en kommun med goda resurser för att uppfylla ambitionerna som Klimatkommun (4,5 + 5 årsarbetare). Växjö kommun har samma antal årsarbetare som Region Gotland (3) men jobbar då enbart utifrån ett primärkommunalt uppdrag. Regionerna har i regel mer resurser för det interna miljöarbetet än vad Region Gotland har.
- c) *Region Gotland/avdelningen är svagt resurssatt i arbete med folkhälsofrågor/ social hållbarhet.*  
ANDTS (förebyggande alkohol, narkotika, doping, tobak, spel) är ett exempel på när resurser behövs för både kommunala och regionala uppdrag. Folkhälsoarbete drivs både i kommuner och i regioner. Ett avgränsat men belysande exempel är ANDTS. I den årliga länsrapporteringen av organisation och resurssättning inom ANDTS, uppskattar varje *kommun* hur mycket arbetstid kommunen avsatte för övergripande samordning och planering av det av det hälsofrämjande och förebyggande ANDTS-arbetet. En jämförelse mellan 16 stycken kommuner med liknande invånarantal som Gotland varierar det inrapporterade siffran mellan 0-2 heltidstjänster med ett medel på 0,5. Utöver kommunernas arbete har även *regionerna* ett utvecklingsuppdrag där folkhälsa/social hållbarhet inkluderas. I Region Kronoberg har folkhälsa/social hållbarhet 10 årsarbetare och i Region Kalmar län 8 årsarbetare. För regionerna finns inte samma rapporterade data gällande ANDTS. Region Gotland har rapporterat ca 0,3 av en heltid för det övergripande ANDTS-arbetet under de sista åren, vilket således gäller både det kommunala och regionala uppdraget.

#### SWOT-analys baserat på översynen

UTMANINGAR	HOT
<ul style="list-style-type: none"> <li>Medarbetare har många hattar då man jobbar med både det regionala och kommunala uppdraget</li> <li>Hög arbetsbelastning hos medarbetarna</li> <li>Samverkan som verktyg (såväl internt som externt) är resurskrävande men nödvändigt för framgång</li> <li>Grunduppdraget för en region gällande omvärldsbevakning, lägesbilder och tillhörande analys är i grunden samma oavsett storlek på befolkningen</li> <li>En länsstyrelse som ska samordna en kommun/region skapar ibland otydlighet kring roller – vilket (planerat) stöd därför kan vi vänta oss i våra planeringsprocesser?</li> </ul>	<ul style="list-style-type: none"> <li>Risk att kvaliteten och fördjupningar blir lidande av för breda uppdrag</li> <li>Förväntningarna på vad vår funktion ska åstadkomma kan bli/är till viss del redan helt orealistiska.</li> <li>Otydlighet kring vad som förväntas i gränssnittet mellan det kommunala och regionala uppdraget medför risker. Arbetsmiljön kan påverkas negativt genom en ständig känsla av otillräcklighet och därmed en konstant hög nivå av stress.</li> </ul>

<ul style="list-style-type: none"> <li>• Sårbarhet i bemanningen med enpersons kompetenser/ansvarsområden</li> <li>• Otydliga styrprocesser på koncernnivå</li> <li>• Bristande stödresurser i form av kommunikation och administration</li> </ul>	
<b>MÖJLIGHETER</b>	<b>STYRKOR</b>
<ul style="list-style-type: none"> <li>• Organisationen kan tydliggöra en systematisk överblick över helheten mellan de kommunala och regionala uppdragen</li> <li>• Organisationen kan använda koncernstyrningen för sin del av regionala utvecklingsinsatser.</li> <li>• Organisationen kan tydliggöra ansvarsrollen i det regionala uppdraget i relation till det kommunala och vice versa.</li> <li>• Våga vara tydlig (leda och prioritera) som organisation i det regionala uppdraget – röd tråd från politik till den enskilde medarbetaren om vad som ska prioriteras genom tydlig ledning.</li> </ul>	<ul style="list-style-type: none"> <li>• Närhet till olika kompetenser i organisationen om arbetet kan organiseras så att styrkan kan användas</li> <li>• Överblickbar region med god kännedom om andra aktörers förmågor</li> <li>• Närhet mellan politik och tjänstemän = man kan driva frågor i gemensam riktning när organisationen har tydliga kanaler även för dessa dialoger/samarbeten. <i>(Samverkansstruktur med näringsliv och samhälle för genomförande av RUS)</i></li> </ul>

## Avdelningens uppdrag och organisation

### Avdelningens uppdrag

Avdelningen för regional utveckling är en avdelning inom regionstyrelseförvaltningen. Avdelningens huvudprocesser omfattar såväl utvecklingen av platsen Gotland som organisationen Region Gotland. Avdelningen har dels uppgifter som handlar om det lagstadgade regionala utvecklingsansvaret, dels uppgifter som en kommun- eller regionstyrelseförvaltning har avseende strategiska koncernövergripande utvecklings- och hållbarhetsfrågor. Till avdelningen hör också mer operativa verksamheter som Turistbyrå, Convention Bureau och Energicentrum.

Inom avdelningens verksamhet finns också politiskt beslutade projekt som varierar över tid, merparten delfinansierade av externa projektmedel. Under tidpunkten för denna översyn (feb-mars 2024) är några exempel på pågående projekt: Hansedagarna 2025, Energiön Gotland, Relocation Gotland (digital inflyttarservice och strategisk kommunikation), hälsoinformation levnadsvanor, Gotland Forward – en kompetensarena för alla (inkludering och matchning på arbetsmarknaden) och OECD-projektet Öars ekonomi och reformdesign där Region Gotland är en av de deltagande organisationerna. Energicentrum bygger stora delar av sin verksamhet på att aktivt söka projektfinansiering och omsätta till Gotlands energiomställning.

### Avdelningens huvudprocesser är:

- leda de uppgifter som kommer av det lagstiftade regionala utvecklingsansvaret
- främja hållbarhet (social, ekonomisk, ekologisk)
- skapa förutsättningar för hållbart samhällsbyggande

## I regionstyrelseförvaltningens uppdrag (och därmed avdelningens) ligger:

*att stödja regionstyrelsen, via regiondirektören, i arbetet med att ha uppsikt och helhetsansvar för regionens verksamheter, utveckling och ekonomiska ställning samt att ge goda förutsättningar för kvalitetssäkrade och hållbara politiska beslut.*

Här ingår för avdelningen bland annat uppgifterna att:

- besvara remisser och motioner.
- ta fram, driva och följa upp koncernövergripande styrdokument (utöver de som följer av lag om regionalt utvecklingsansvar).
- stödja förvaltningarna i hållbarhetsarbetet inklusive kring olika tvärperspektiv.
- samordna och följa upp koncerngemensamt arbete med regionfullmäktiges prioriteringar.
- följa upp koncerngemensamma mål.
- ta hand om och bereda övriga uppdrag från RS/RF som faller inom avdelningens kunskapsområde.

I översynen av hur avdelningens medarbetare fördelar sin tid kallar vi detta för Kommunalt respektive Regionalt uppdrag (ej RUA, regionalt utvecklingsansvar).

*att stödja regionstyrelsen, via regiondirektören, att fullgöra uppgifterna inom det regionala utvecklingsansvaret<sup>1</sup>.*

Här ingår för avdelningen bland annat uppgifterna att:

- ta fram en regional utvecklingsstrategi.
- samordna genomförandet av strategin tillsammans med utvecklingsaktörer i det gotländska samhället (enligt beslutad samverkansstruktur).
- bereda och besluta om finansiering av regionala utvecklingsinsatser med statliga regionala utvecklingsmedel (så kallade 1:1-medel).
- bereda och besluta om medel från Europeiska regionala utvecklingsfonden i samarbete med övriga regioner inom strukturfondspartnerskapet Småland och Öarna.
- följa upp utvecklingen i länet samt följa upp, utvärdera och redovisa resultaten av regionalt utvecklingsarbete till regeringen (och till RS/RF).
- medverka i och bistå Region Gotlands politiker i regeringens forum för tjänstepersoner och politiker från regionerna. Forumet möts åtta gånger per år, fyra möten för politiker och fyra för tjänstepersoner. Syftet är flernivåsamverkan för en effektiv och resultatinkriktad regional utvecklingspolitik.

I översynen av hur avdelningens medarbetare fördelar sin tid kallar vi detta för RUA-uppdrag.

<sup>1</sup> För mer information se **Region i rörelse – att driva det regionala utvecklingsuppdraget** (SKR, 2023)  
[https://skr.se/download/18.4d8a68f7188420c4004cb21d/1686226196541/SKR\\_A4\\_Regionen-i-rorelse\\_webbpdf.pdf](https://skr.se/download/18.4d8a68f7188420c4004cb21d/1686226196541/SKR_A4_Regionen-i-rorelse_webbpdf.pdf)

### **Att arbeta med ”regional utveckling i en gotländsk kontext”**

Uttrycket innebär för avdelningen att ta tillvara de möjligheter som ges med att kombinera uppgifter inom det regionala utvecklingsansvaret med primärkommunala uppgifter och andra regionala uppgifter. Region Gotland har det samlade ansvaret för alla dessa delar och inom avdelningen har medarbetarna i olika grad flera ”olika hattar” i sitt arbete.

De tre beslutade genomförandeprogrammen till 2027 ringar in det regionala utvecklingsarbete som ska drivas, samordnas och följas upp på kortare sikt. Även andra förvaltningar inom Region Gotland är viktiga utvecklingsaktörer. De olika uppdragen för avdelningen kan skapa otydlighet kring vad som är samordning utifrån ett regionstyrelseförvaltningsuppdrag och vad som är samordning utifrån det regionala utvecklingsansvaret. Med den nya styrmodellen är också koncernstyrningen och det regionala utvecklingsarbetet närmare sammankopplat. En skillnad är när samordning sker i den regionala samverkansstrukturen (regionalt utvecklingsråd och två samverkansfora) och när samordning sker i nätverk inom Region Gotland för regionfullmäktiges prioriteringar.

Public Partner gjorde 2018 en rapport om förutsättningarna för det regionala utvecklingsarbetet inom Region Gotland och avdelningen regional utveckling. I rapporten redovisas de olika roller och uppdrag som finns inom avdelningen, inte minst kombinationen av regionalt utvecklingsarbete och intern koncernstyrning samt stöd i flertalet horisontella frågor.

#### **Organisation**

Ansvar för att hantera det regionala utvecklingsansvaret ligger under regionstyrelsen och är i förvaltningsorganisationen placerat i regionstyrelseförvaltningens avdelning för regional utveckling. Samtidigt finns, inom samma avdelning, ansvar för att medverka till koncernstyrning inom kommun- och landstingsansvaret.

Ett antal politiskt prioriterade områden ställer krav på tvärsanknippat arbetssätt och hanteras på såväl kommun- som landstings- och regionnivå, exempelvis jämställdhet, miljö och klimat samt integrationsfrågor.

*Ur rapport Public Partner (2018).*

### **Organisation och resurser avdelningen regional utveckling**

Avdelningen regional utveckling är en avdelning inom regionstyrelseförvaltningen. Totalt har avdelningen 58 årsarbetare varav 14,3 (nära 25 %) är projektfinansierade (feb 2024). Avdelningen har fyra enheter och en ledningsstab. Enheterna är

- Hållbar tillväxt
- Samhällsplanering
- Social välfärd
- Energicentrum (beskrivs vidare i avsnittet Energikontor)

Medarbetarna på avdelningen har uppdrag som kan kategoriseras som Kommunalt uppdrag, RUA-uppdrag (regionalt utvecklingsansvar) och Regionalt uppdrag (ej RUA). Se tidigare avsnitt *Avdelningens uppdrag*.

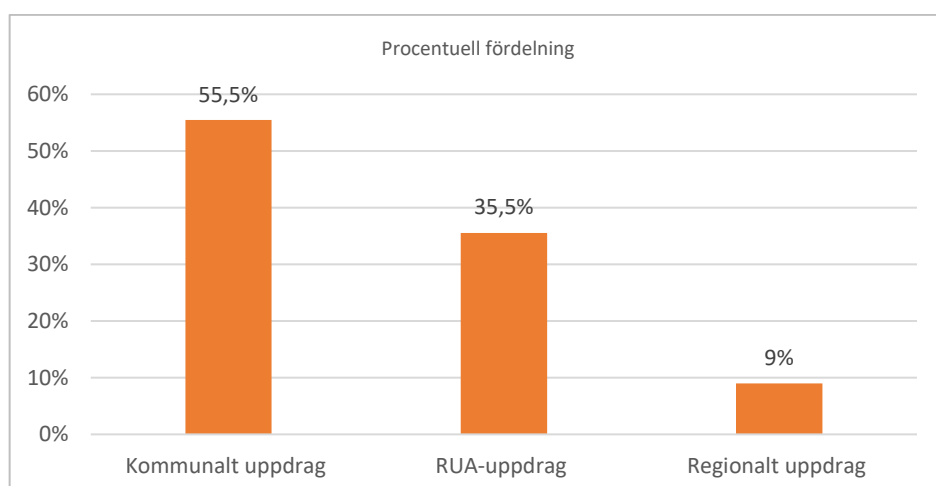
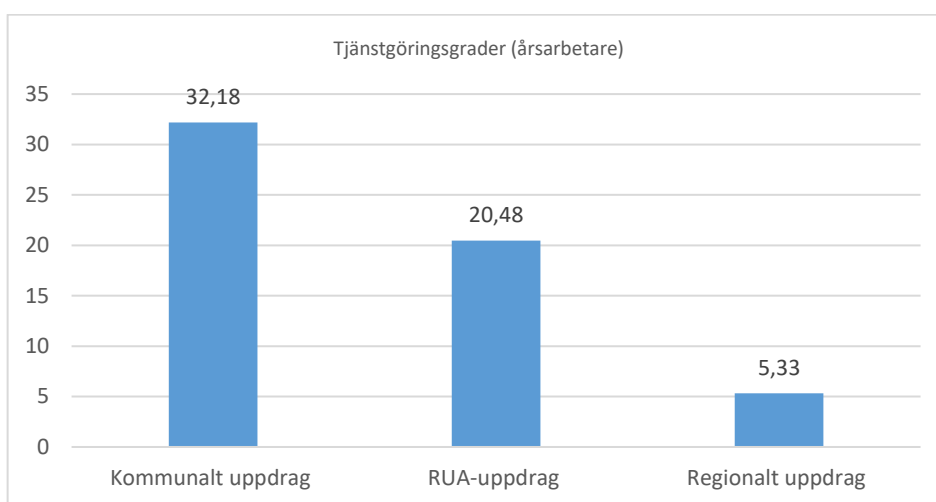
**Kommunalt och Regionalt (ej RUA) uppdrag** rör de uppdrag avdelningen har i regionstyrelseförvaltningens samordnande, koncernövergripande arbete riktat inåt i organisationen. Uppdragen har sin utgångspunkt i lagstiftning som omfattar primärkommunala

och regionala uppdrag som inte ligger inom lag om regionalt utvecklingsansvar. Dock används de självklart i genomförande av det regionala utvecklingsarbetet.

**RUA-uppdrag** rör de uppdrag avdelningen har specifikt kopplat till att fullgöra det regionala utvecklingsansvaret. Verktygen i det regionala utvecklingsansvaret är kunskap, samverkan och finansiering.

Utifrån enhetschefernas skattning i grova drag för varje medarbetare, som sedan diskuterats i ledningsgruppen, har en bild tagits fram för hela avdelningen. Enligt den bedömning som gjorts för avdelningen som helhet tid ser fördelningen av tid ut så här:

- Cirka 20,5 årsarbetare (ca 35,5 %) på RUA-uppdraget.
- Cirka 37,5 årsarbetare (ca 64,5 %) på Kommunalt och Regionalt (ej RUA).



I jämförelsen med andra regioner och kommuner redovisas de regionala energikontoren specifikt. Om Energicentrum (8,5 årsarbetare) lyfts ur blir bilden något annorlunda.

- Cirka 20,3 årsarbetare (ca 41 %) på RUA-uppdraget
- Cirka 29,2 årsarbetare (ca 59 %) på Kommunalt och Regionalt (ej RUA).



## Fördelning per enheter och ledningsstab

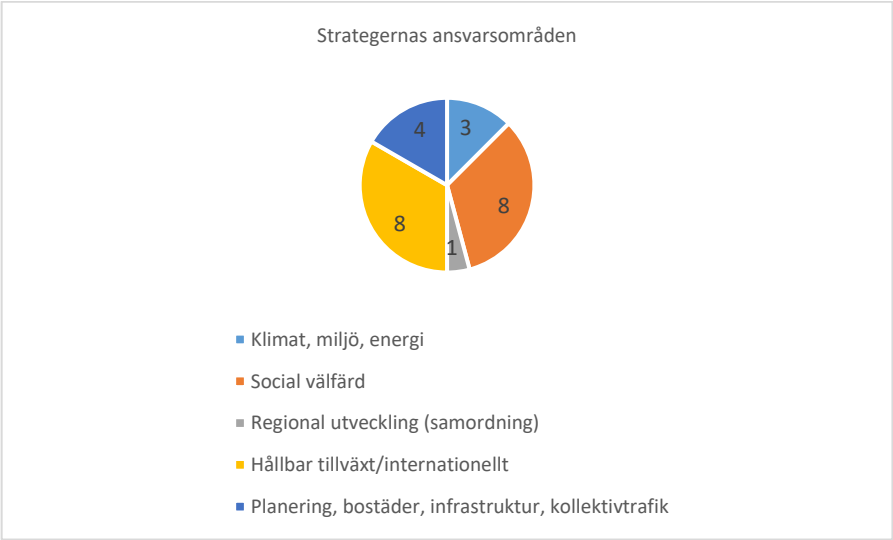
Nedan en heltäckande bild av avdelningens medarbetare fördelat på de olika enheterna och ledningsstaben.

<b>Regional utvecklingsdirektör med ledningsstab</b> 1 regional utvecklingsdirektör 1 stabschef (vakant) 1 verksamhetscontroller 1 regional utvecklingsstrateg 1 samhällsanalytiker 1 programansvarig hållbarhet (Region Gotlands hållbarhetsarbete) 1 utvecklingsledare hållbarhet (Region Gotlands hållbarhetsarbete) 1 partnerskapsledare (samarbete med Uppsala universitet Campus Gotland) <b>Totalt: 8 årsarbetare</b>
<b>Hållbar tillväxt</b> 1 enhetschef 1 strateg attraktionskraft/varumärke (tillika bitr. enhetschef) 1 strateg mat och livsmedel 1 strateg smart specialisering/innovation 1 strateg besöksnäring 1 strateg kompetensförsörjning 1 strateg landsbygdsutveckling 1 strateg EU/internationellt 1 strateg företagsklimat/företagsfrämjande (inkl. företagsstöd) 1 projektutvecklare (1:1 anslag, EU-medel) 1 projektsamordnare (1:1 anslag) 1 projekthandläggare (1:1 anslag) 1 projektledare presskontakter, mötessamordning, Almedalen 1 projektledare attraktionskraft 0,5 kommunikatör Relocationprojektet 2 projektledare Hansedagarna 2025 0,5 marknadsförare Hansedagarna 2025 0,5 projektledare 1 projektledare Convention Bureau 2 turistbyråtjänsteman (plus timanställda i högsäsong, ej med här) <b>Totalt: 20,5 årsarbetare</b>
<b>Samhällsplanering</b> 1 enhetschef 1 strateg infrastruktur och kommunikationer 1 strateg planering (översiktsplan, yttranden/tillstånd m.m.) 3 strateger miljö, energi, klimat 1 strateg bostadsförsörjning 1 strateg kollektivtrafik 1 processledare samhällsbyggnadsprocessen 1 projektledare energiomställning (Energion Gotland) 1 digitaliseringskoordinator 1 bredbandskoordinator (20 %) <b>Totalt: 11,2 årsarbetare</b>

Social välfärd
1 enhetschef 3 strateger folkhälsa 1 strateg jämställdhet, nationella minoriteter 1 strateg integration, tillgänglighet, mänskliga rättigheter 1 strateg arbetsmarknad 2 strateger brottsförebyggande 1 projektledare hälsoinformation <b>Totalt: 10 årsarbetare</b>
Energicentrum
1 enhetschef 1 energicoach 1 energirådgivare 1 kommunikationsstrateg 1 marknadsförare 1 projektkoordinator 3 projektledare <b>Totalt: 8,5 årsarbetare</b>

Strategernas ansvarsområden

Av avdelningens 58 årsarbetare har 24 titeln strateg. En strateg på avdelningen regional utveckling förväntas hantera sitt ansvarsområde utifrån de olika uppdrag avdelningen har, dvs att arbeta både koncernövergripande i organisationen och i samverkan med många olika samhällsaktörer på Gotland. Sammanfattningsvis ligger i strategrollen att följa omvärldsfaktorer inom ansvarsområdet, leda, driva, initiera, implementera, stödja, samverka, följa upp resultat av utvecklingsinsatser och hantera beredning av ärenden av olika slag till politiken. Nedan en bild av strategernas ansvarsområden, såsom resursfördelningen ser ut för närvarande. Ansvarsområdena är grovt indelade och innehåller många olika typer av frågor.



### Övriga titlar på avdelningen

Alla bidrar i sina olika roller till att driva utvecklingsfrågor, för hela Gotland och för Region Gotland. Utöver strategrollen finns ett antal olika titlar på avdelningen, vilket också syns i beskrivningen av de olika enheterna i föregående avsnitt.

Övriga titlar/roller är: avdelningschef/regional utvecklingsdirektör, enhetschef, stabschef, verksamhetscontroller, projektledare, projektsamordnare, projektutvecklare, projektkoordinator, programansvarig, koordinator, handläggare, partnerskapsledare, utvecklingsledare, samhällsanalytiker, kommunikatör, energicoach, energirådgivare, marknadsförare, turistbyråtjänsteman.

## Jämförelse med andra regioner och kommuner

### Metod för jämförelsen

Region Gotland är Sveriges minsta region men samtidigt Sveriges 39:e största kommun. I jämförelsen har fyra regioner och fyra kommuner valts ut. Regionerna har valts främst utifrån de som är befolkningsmässigt närmast Region Gotland. Region Kalmar län är dock något större än Region Västernorrland, men Region Kalmar län har valts då vi tillhör samma strukturfondspartnerskap. I de valda regionerna har även den största kommunen valts ut för jämförelse. Tre av fyra kommuner har kunnat ta sig tid att besvara våra frågor (ej Kalmar kommun).

Alla regioner och kommuner har olika organisationer. För att kunna jämföra avdelningen Regional utveckling med andra utgår jämförelsen ifrån de sakområden som finns inom avdelningen regional utveckling. Med dessa som bas har jämförelse gjorts utifrån frågeställningen – var finns motsvarande frågor/uppdrag hos berörd region eller kommun? Efter en första webbsökning har berörda chefer mejlats för att få en mer detaljerad information.

**Observera** att det ibland inte varit möjligt för de vi tillfrågat att prioritera tid för att ta fram heltäckande uppgifter avseende omräkning till antal årsarbetare och projektfinansiering av tjänster. Uppgifterna ska ses som ungefärliga och tas med en liten nypa salt. I vissa fall har det varit svårt att få svar och därmed få uppgifter från webbsökningar bekräftade. Därför finns en viss osäkerhet i materialet. Kalmar kommun har under undersökningsperioden haft stora problem beroende på en IT-belastningsattack och har inte kunnat prioritera våra frågor.

**Observera** att jämförelsen avser sakfrågorna på strategisk, kommun-/regionövergripande nivå.

### Dessa frågor har jämförts

- Näringslivsfrågor (kommunalt + regionalt utvecklingsansvar, RUA)
- Finansiering/projekthantering (RUA)
- Landsbygdsutveckling (kommunalt + RUA)
- Turism/besöksnäring (kommunalt + RUA)
- EU/internationellt

- Kompetensförsörjning (RUA, ej kommunernas/regionerna egna HR/kompetensförsörjningsarbete)
- Arbetsmarknad (strategiskt, ej kommunala arbetsmarknadsenheter el. motsv.)
- Brottsförebyggande
- Folkhälsa/social hållbarhet
- Jämställdhet (internt i organisationen/RUA)
- Miljö och klimat (internt i organisationen/RUA)
- Övergripande samhällsplanering (snäv tolkning, inte allt arbete med t ex ÖP)
- Digitalisering och bredband (RUA, ej kommunernas digitaliseringsarbete)
- Kollektivtrafik (strategiskt, motsvarande kollektivtrafikmyndighet)
- Analys/statistik
- Energikontor (regionala), OBS se nedan

**Noteras ska** att i jämförelsen med regionernas interna miljö- och klimatarbete, så avser det i hög grad, men inte enbart, miljöfrågor inom hälso- och sjukvården. Inom Hälso- och sjukvårdsförvaltningen, Region Gotland, finns en miljö- och säkerhetssamordnare som tar merparten av frågorna kopplat till hälso- och sjukvårdens miljöpåverkan vilket kompletterar miljöarbetet på avdelningen regional utveckling. Regionernas interna miljöarbete har ändå tagits med då det är ett strategiskt regionövergripande arbete.

**I jämförelsen tas inte detta med:** regional kultur (kultursamverkansmodellen), folkhögskolor, annat regioninternt som t ex AV-Media, Science Center motsvarande Fenomenalen.

**De regionala energikontoren** kräver en särskild beskrivning och i jämförelsen av resurser/tjänster har de lyfts ur. Se särskild beskrivning av dessa i eget avsnitt.

### **Sammanfattning av organisation i jämförda regioner och kommuner**

För att se hur jämförelsen gjorts och vilka tjänster som räknats med, se avsnitt Exempel från andra regioner och kommuner.

#### **Regioner**

- Tre av fyra har regional utveckling organiserat i egen förvaltning. I en region är det en del av regionstyrelseförvaltningen, i det fallet har regionen endast en förvaltning. Ytterligare en region är under året på väg mot en 1-förvaltningslösning.
- Samtliga regioner vi jämfört oss med har organiserat regional utveckling tillsammans med regional kultur och med bildning/folkhögskolor. En ”vanlig” region har betydligt färre verksamheter än vad Region Gotland har och det är vanligt att sammanföra de delar som inte är hälso- och sjukvård eller kollektivtrafik.
- I två av regionerna ingår folkhälsa som del av regional utveckling. I två av regionerna tillhör folkhälsa en annan del av regionorganisationen, men har ett nära samarbete med regional utveckling.
- I en region ingår det interna miljöarbetet i regional utveckling. I de övriga tre regionerna tillhör det interna miljöarbetet en annan del av regionorganisationen.

- I en region tillhör kollektivtrafiken regional utveckling. I de tre övriga tillhör det en annan del av regionorganisationen.

### Kommuner

- Samtliga kommuner har funktioner i kommunledningsförvaltningen som motsvarar en stor del av de näringslivs-, utvecklings- och hållbarhetsfrågor som finns inom avdelningen regional utveckling.
- Samtliga kommuner har funktioner som arbetar med social hållbarhet och folkhälsa (benämns lite olika). Funktionerna hanterar i regel ett brett spektrum av hälsa, barnrätt, jämställdhet, integration och mångfald m.fl.
- Arbetsmarknadsfrågor hanteras i de undersökta kommunerna främst i arbetsmarknadsenheter eller motsvarande (även i Region Gotland, jämför UAF). Östersunds kommun har 1 tjänst på kommunledningsförvaltningen som arbetar med matchning mellan personer långt ifrån arbetsmarknaden och näringslivet (enheten Näringsliv och tillväxt).
- Turistbyrå/turistinformationens plats i organisationen ser olika ut. Karlskrona har turistinformation och destinationsutveckling som del av sin näringslivsenhet. I Östersund drivs turistbyrå och destinationsutveckling i bolaget Destination Östersund (ägt av näringslivet), men näringslivsenheten på kommunen har också strategiska tjänster. Växjö kommun har turistinformation som en del av kommunens kontaktcenter/kommunreceptionen plus ett antal (obemannade) informationspunkter.

### Resurser/tjänster i kommuner och regioner

Metodmässigt finns tveksamheter till att visa resurserna i form av tjänster på totalen nedan. Det är olika organisationer med olika uppdrag och i länen finns också fler kommuner. Med de reservationerna ger underlaget ändå en bild att reflektera över.

Region och kommun	Antal tjänster för strategiska utvecklings- och hållbarhetsfrågor (motsvarande avd regional utveckling, Region Gotland, dock ej Energikontor/Energicentrum)
Region Gotland, Avd regional utveckling	49,5 (8 projektfinansierade)
Region Jämtland-Härjedalen Östersunds kommun	62 (5 projektfinansierade) 35,5 (7 projektfinansierade)
<b>Totalt:</b>	<b>97,5</b>
Region Blekinge Karlskrona kommun	39 (3 projektfinansierade) 29 (4 projektfinansierade)
<b>Totalt:</b>	<b>68</b>
Region Kronoberg Växjö kommun	48,5 (7 projektfinansierade) 24 (inga projektfinansierade)
<b>Totalt:</b>	<b>72,5</b>
Region Kalmar län Kalmar kommun	56 (5 projektfinansierade) Uppgifter saknas
<b>Totalt:</b>	<b>56 + Kalmar kommun (uppgifter saknas)</b>

Exempel från andra regioner och kommuner

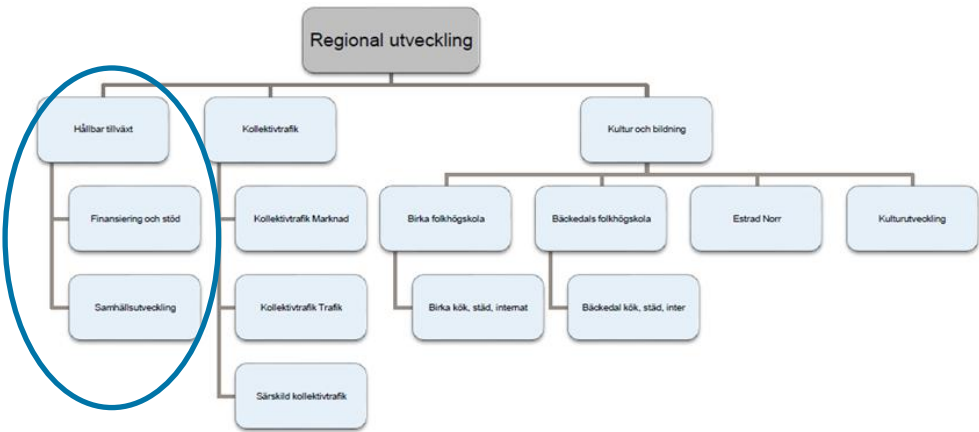
Region Jämtland-Härjedalen

Organisation

Regional utveckling är en avdelning inom regionstyrelsens förvaltning, som är den enda förvaltningen inom Region Jämtland-Härjedalen. Regional utveckling jobbar mot två nämnder, dels Regionala utvecklingsnämnden, dels Kollektivtrafiknämnden.

Regional utveckling består av tre områden:

- Hållbar tillväxt  
(har uppdragen inom ramen för det regionala utvecklingsansvaret, enligt deras egen beskrivning)
- Kollektivtrafiken
- Kultur och bildning



Inom område Hållbar tillväxt finns 55 årsarbetare, varav totalt cirka 15 projektfinansierade. 13 av de 55 tillhör Energikontoret som finansieras och styrs av de åtta kommunerna samt Region Jämtland Härjedalen. Här finns 8 av de 15 projektfinansierade. Energikontor redovisas i ett särskilt avsnitt i denna rapport.

Område Hållbar tillväxt har två enheter:

- Samhällsutveckling
- Finansiering och stöd

Hållbar tillväxt
Regional utvecklingsdirektör (direktör för hela Regional utveckling enligt bilden ovan) Verksamhetscontroller Totalt: 2
Enhet Samhällsutveckling
2 enhetschefer 2 analytiker/statistik 1 utvecklingsstrateg för Fellesrådet (Norgesamarbete), Creative Cities 2 utvecklingsstrateger kompetensförsörjning, ESF+

1 utvecklingsstrateg miljö/klimat/energi, även processledare smart specialisering (Jord, skog och vatten) 1 utvecklingsstrateg RUS-samordning, återsrapportering villkorsbeslut 1 utvecklingsstrateg Europaforum Norra Sverige + OECD-rapport 1 utvecklingsstrateg landsbygdsutveckling 2 utvecklingsstrateg transportinfrastruktur 4 utvecklingsstrateg näringslivsfrågor, varav 1 är processledare smart specialisering (Upplevelser) 1 digitaliseringskoordinator, är även processledare smart specialisering (Digitala lösningar) 1 bredbandskoordinator 1 utvecklingsstrateg Stockholmskontoret 7 st projektledare, projektkommunikatörer (olika projekt) <b>Totalt: 27</b> <i>Tillhör enheten, lyfts ur i jämförelsen. Energikontoret styrs och finansieras av kommunerna och regionen gemensamt</i> 13 st Energikontoret (Energi- och klimatrådgivare, projektledare) <b>Totalt: 13 (varav 8 projektfinansierade)</b>
<b>Enhet Finansiering och stöd</b>
1 enhetschef 7 handläggare företagsstöd och stöd till kommersiell service 5 handläggare projektstöd (beredningshandläggare + granskningshandläggare) 1 handläggare stöd till företagsetableringar <b>Totalt: 13</b>

## **Inte organiserat inom Regional utveckling, men jämförbart med avdelningen regional utveckling, Region Gotland**

### **Folkhälsa**

Inom hälso- och sjukvårdspolitiska avdelningen finns Folkhälsoenheten med 16 medarbetare som motsvarar vår avdelning/Social välfärd. Nära samarbete med Regional utveckling. Vidare finns ytterligare ca 5 personer med uppgifter som hos oss bedöms ligga inom HSF.

<https://www.regionjh.se/forpersonalovrigavardgivarepartners/folkhalsa/kontaktfolkhalsoenheten.4.52eff04216c9728985a1e3e.html>

**Totalt: 16**

### **Miljö**

Inom samordningskansliet/staben finns 2 miljöstrateger och 1 miljöhandläggare som arbetar med organisationens interna miljöarbete.

**Totalt: 3**

### **Jämställdhet**

Inom samordningskansliet/staben finns 1 utvecklingsstrateg för jämställdhet och jämlikhet (i verksamheterna).

**Totalt: 1**

## Östersunds kommun

### Organisation

Inom kommunledningsförvaltningen finns tolv enheter, varav fyra innehåller delar som motsvarar avdelningen regional utveckling, Region Gotland. Det vill säga med kommunövergripande utvecklings- och hållbarhetsfrågor. Dessa enheter är med i jämförelsen:

- Näringsliv och tillväxt
- Juridik och säkerhet (brottsförebyggande/trygghet)
- Strategi och styrning (social hållbarhet)
- Mark- och exploatering (riktlinjer för bostadsförsörjning)

De strategiska klimat- och miljöfrågorna ligger inte på kommunledningsförvaltningen utan på samhällsbyggnadsförvaltningen, som i det avseendet har kommunövergripande uppgifter. Östersunds kommun har sedan länge ett aktivt miljö- och klimatarbete och är nu t ex med i Klimatkommunerna. Efter samtal med miljöchef har ett antal tjänster bedömts vara rimliga att ta med i jämförelsen.

<b>Enhet Näringsliv och tillväxt</b> 1 näringslivschef 4 näringslivsutvecklare 1 etableringsansvarig (företagsetableringar) 2 landsbygdsutvecklare (varav 1 projektfinansierad) 1 matchningskoordinator (finansiering från Arbetsförmedlingen, matcha långtidsarbetslösa mot arbetsgivare) 1 projektekonom 4 utvecklingsstrateger (näringslivsstrategin, utvecklingsplaner på ortsnivå, lokalproduktion mat m.m.) 1 evenemangsstrateg 1 projektsamordnare evenemang 1 utredare (kontaktperson avtal med Mittuniversitetet, studentsamordnare, inflyttningskoordinator m.m.) 1 marknadsförare (kommunikation av kommunens platsvarumärke, inflyttarprojekt, kompetensattraktion) <b>Totalt: 18 varav 2 projekt-/externfinansierade</b>
<b>Enhet strategi och styrning</b> Kommunövergripande arbete med folkhälsa, nationella minoriteter, tillgänglighet, jämställdhet, barn- och ungdomsfrågor. Fokus på rådgivning och stöd till alla nämnder och förvaltningar, visst externt samarbete. 5 utvecklingsstrateger social hållbarhet <b>Totalt: 5</b>
<b>Enheten Juridik och säkerhet</b> 2 samordnare brottsförebyggande och trygghetsskapande <b>Totalt: 2</b>
<b>Enhet Mark- och exploatering</b> 1 planerare har som del i sin tjänst riktlinjer för bostadsförsörjning (kommunövergripande arbetsgrupp) <b>Totalt: 1</b>
<b>Samhällsbyggnadsförvaltningen</b> För strategiskt miljöarbete finns egen finansiering för 4,5 årsarbetare, ytterligare 5 finansieras just nu med projektmedel.



- |   |
|---|
| 2, 5 miljöstrategier miljöledningssystem, miljöcertifieringen och miljöredovisning, uppföljning och stöd i mål- och budgetarbetet, både kommunledning och förvaltningar |
| 2 klimatstrategier klimatprogram, klimatstrategin, stöder förvaltningarna i arbetet mot att bli fossilfria 2025   |
| 1 projektfinansierad (Energimyndigheten) energi-och klimatrådgivning, cykel- och vintergångarkampanjer, klimatlådan för skolor.   |
| 1 projektfinansierad (Viable Cities) driver Klimatneutrala Östersund 2030.  |
| 1 projektfinansierad driver Interregprojektet Green flyway på halvtid tillsammans med externa parter.   |
| 2 projektfinansierade för medborgardialogsprojekt runt förändrad mobilitet.   |

### Destination Östersund, drivs i bolagsform och ägs av näringslivet.

Uppdraget är att direkt och indirekt samordna, driva och initiera gemensamma frågor som utvecklar Östersund som destination, förstärka samhörigheten mellan olika aktörer och utveckla besöksnäringen tillsammans med ägare, partners, och kommunen. Fyra verksamhetsområden. Stadsutveckling, Marknad, Turistcenter och Convention Bureau.

<https://destinationostersund.se/>

### Region Blekinge

***OBS** - Beskrivningen nedan är en beskrivning av hur organisationen ser ut i februari 2024. För närvarande pågår omorganisation och en sammanslagen en-förvaltningsorganisation kommer att vara på plats senare under året. Stora förändringar är alltså på gång.*

### Organisation

Regional utveckling ligger inom en egen förvaltning - Förvaltningen Regional utveckling, kultur och bildning. Förvaltningen jobbar mot två nämnder, Regionala utvecklingsnämnden och Kultur- och bildningsnämnden.

Förvaltningen har sex avdelningar, varav tre innehåller delar som avdelning regional utveckling, Region Gotland har. De avdelningar som inte tagits med i jämförelsen är Konst- och kulturavdelningen, Avdelning biblioteksutveckling och Folkhögskolan. Tre av medarbetarna inom Konst- och kulturavdelningen finns dock med som kontaktpersoner för frågor inom Regional tillväxt (ex kulturella och kreativa branscher (KKB), besöksnäring), då det är ett nära samarbete och samma förvaltning. Dessa avdelningar är med i jämförelsen:

- Regional tillväxt
- Verksamhetsstöd
- Hållbar samhällsplanering

Regional utvecklingsdirektör
<b>Regional tillväxt</b>
1 avdelningschef
1 utvecklingsstrateg
1 strateg landsbygd, besöksnäring, KKB, gestaltad livsmiljö
2 strateger näringsliv
1 projektledare näringsliv
1 strateg kompetensförsörjning
2 processledare kompetensförsörjning

1 strateg innovation 1 projektledare Smart specialisering 1 ledhuvudman (vandningsleder) <b>Totalt: 13 varav 3 projektfinansierade</b>
<b>Verksamhetsstöd</b>
1 avdelningschef (är också ekonomichef hela förvaltningen) 2 projektekonomer 1 projektkoordinator 2 rådgivare företagsstöd 1 handläggare projekt 1 projektrådgivare <b>Totalt: 8</b>
<b>Hållbar samhällsplanering</b>
1 avdelningschef 1 strateg infrastruktur 1 strateg kollektivtrafik 2 strateger samhällsplanering 1 strateg energifrågor 2 utvecklingsstrateger 1 strateg internationell inriktning 1 strateg EU/Interreg 1 analytiker strukturbild fysisk planering, demografi 1 analytiker RUS-uppföljning, OECD, övrig uppföljning <b>Totalt: 12</b>

**Inte organiserat inom Regional utveckling, men jämförbart med avdelningen regional utveckling, Region Gotland**

### Folkhälsa

Folkhälsa ligger inom Hälso- och sjukvårdsförvaltningen (avd kvalitet och utveckling). Folkhälsoenheten har ett regionövergripande uppdrag och mycket samarbete med regional utveckling. Enheten består av 4,5 årsarbetare som 1 mars 24 minskas till 3,5 på grund av besparingar. Arbetsområden är mänskliga rättigheter, barns hälsa, psykisk hälsa, levnadsvanor, drogförebyggande arbete, sexuell och reproduktiv hälsa och rättigheter, våld i nära relationer.

**Totalt: 4,5** (3,5 från 1 mars 2024 på grund av besparing)

### Miljö

Miljö- och hållbarhetschef i regionstaben. Ingen egen enhet i övrigt.

**Totalt: 1**

## Karlskrona kommun

### Organisation

Kommunledningsförvaltningen har sju avdelningar, varav tre innehåller delar som avdelningen regional utveckling, Region Gotland har.

- Näringsliv (näringslivsutveckling, besöksnäring, turistbyrå)
- Strategisk och hållbar utveckling (övergripande strategisk utveckling inom hållbarhet, kvalitet- och styrning samt digitalisering)
- Samhällsutveckling (samhällsplanering, fastigheter, exploatering)

Näringslivsavdelningen
Näringslivschef 1 centrumutvecklare 1 landsbygd och skärgårdsutvecklare 1 marknadsförare 1 handläggare 3 näringslivsutvecklare Besöksnäringsschef 4 destinationsutvecklare 1 marknadsförare 4 turistsamordnare (2 heltid/årsarbetare på Turistbyrån) <b>Totalt: 18</b>
Avdelningen för strategisk och hållbar utveckling
Avdelningschef 1 strateg inom social hållbarhet 1 strateg inom ekologisk hållbarhet 1 projektledare som driver kommunövergripande projekt (just nu ett kring förbättrat företagsklimat) 2 energi- och klimatrådgivare (Energimyndigheten) 2 projektanställda Uppdrag psykisk hälsa (statsbidrag) <b>Totalt: 4 + 4 projektfinansierade</b>
Avdelningen för samhällsutveckling (ej helt bekräftade uppgifter)
Hanterar frågor om övergripande samhällsplanering, exploatering, fastigheter osv. Uppskattningsvis 1-2 personer som har uppgifter motsvarande ÖP/övergripande samhällsplanering. Riktlinjer för bostadsförsörjning ligger på Miljö- och samhällsbyggnadsförvaltningen, i samarbetet med andra förvaltningar. <b>Totalt: ca 2</b>

### Brottsförebyggande och trygghetsfrågor

I kommunledningsförvaltningen finns även Säkerhets- och trygghetsfrågor. Säkerhetschef har också ansvar för det brottsförebyggande och trygghetsskapande arbetet.

<https://www.karlskrona.se/kommun-och-politik/hallbara-karlskrona/social-hallbarhet/trygghet-och-sakerhet/brottsforebyggande-radet/>

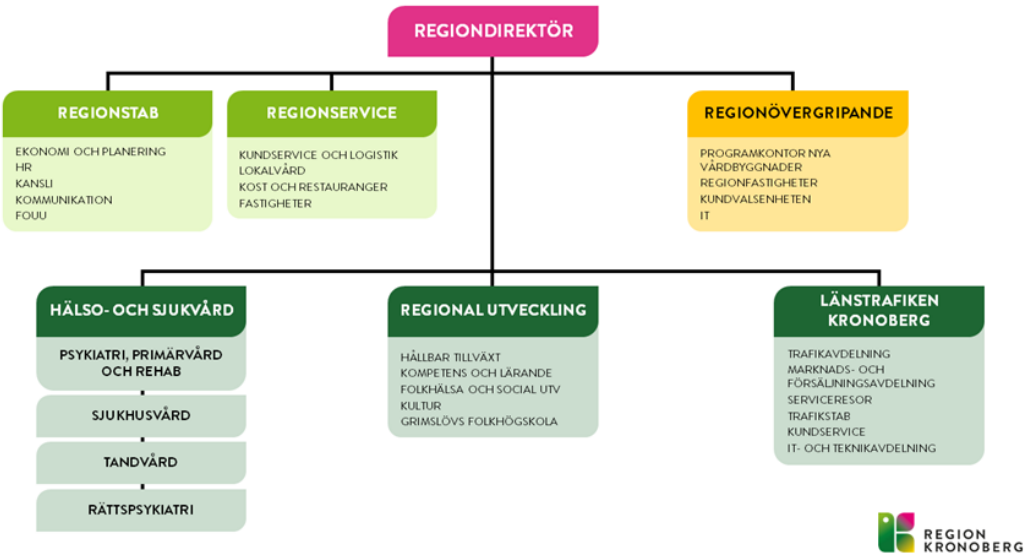
**Uppskattningsvis:** 1 tjänst brottsförebyggande samordnare + chef (ej bekräftade uppgifter)

Region Kronoberg

Organisation

Regional utveckling är en av 3 förvaltningar i Region Kronoberg. Förvaltningen jobbar mot två nämnder och en styrelse - Regionala utvecklingsnämnden, Kulturnämnden och Styrelsen för Grimslövs folkhögskola. I förvaltningen ingår 5 avdelningar plus verksamhetsstöd- och ledningsstöd. Kultur och Folkhögskola räknas inte med i jämförelsen, utan den görs med dessa avdelningar:

- Hållbar tillväxt
- Kompetens och lärande
- Folkhälsa och social utveckling
- Verksamhetsstöd och Ledningsstöd



1 regional utvecklingsdirektör
<b>Hållbar tillväxt</b>
1 enhetschef
7 regionala utvecklingssamordnare
2 näringslivssamordnare
2 samordnare smart specialisering
1 samhällsplanerare
1 kommunikatör
1 infrastrukturplanerare
1 bredbandskoordinator
1 landsbygdsutvecklare
1 projektledare BY2030 (bymässa)
1 projektmedarbetare BY2030 (bymässa)
1 investment promotion manager
<b>Totalt: 20 varav 6 externfinansierade</b>

<b>Folkhälsa och social hållbarhet</b>
1 enhetschef 1 tjänstedesigner 4 utvecklingsledare 2 folkhälsoutvecklare 1 verksamhetsutvecklare 1 barnrättsstrateg <b>Totalt: 10</b>
<b>Kompetens och lärande</b>
<b>Notering:</b> Enheten driver kompetensförsörjningsstrategi och handlingsplan, AV-Media Kronoberg, Vård- och omsorgscollege, Maker tour - Mot nya höjder (motsvarar Fenomenalen), samordning av skolfrågor för Kronobergs kommuner. 2 regionala utvecklingssamordnare kompetensförsörjning <b>Totalt: 2</b> motsvarar strateg kompetensförsörjning inom avd RU. I övrigt en annan typ av tjänster.
<b>Verksamhetsstöd</b>
Metodstöd inom projekthantering, jämställdhet, verksamhetsutveckling och uppföljning - i genomförandet av processer kopplade till RUS. Även verksamhetsuppföljning, ekonomihantering, analyser och statistik, internationella samarbeten samt sekretariatet för strukturfondspartnerskapet Småland och Öarna. Saknar info om exakta titlar. <b>Totalt: 8,75 årsarbetare varav 0,75 externfinansierade</b>
<b>Ledningsstöd inkl. miljöenhet</b>
1 projektkonom (projektmedel) 1 granskningsekonom (projektmedel) 3,75 miljösamordnare (internt miljö/hållbarhetsarbete) 1 jämställdhetsstrateg <b>Totalt: 6,75</b> (övriga stödfunktioner i enheten ej medräknade)

## Växjö kommun

### Organisation

Kommunledningsförvaltningen har elva avdelningar, varav tre innehåller delar som avdelningen Regional utveckling, Region Gotland har. Turistinformationen är en del av Kontaktcenter i kommunhuset, oklart hur många/hur stor del av tiden som bedöms läggas på de uppgifterna. Dessa avdelningar finns med i jämförelsen.

- Utveckling
- Näringsliv
- Säkerhet och beredskap (*brottsförebyggande*)

<b>Utvecklingsavdelningen</b>
Ansvarar för utredning, verksamhetsutveckling, forskningssamverkan, integrationssamordning, landsbygdsutveckling och kommunens statistikfunktion. Till utvecklingsavdelningen hör även hållbarhetsenheten, som ansvarar för kommunens strategiska hållbarhetsarbete inkl. hållbarhetsprogram samt koncerngemensamma frågor kring miljö och klimat, mångfald, jämlikhet, jämställdhet, delaktighet, tillgänglighet och folkhälsa.

1 utvecklingschef 1 hållbarhetschef 1 statistiker 1 verksamhetsutvecklare processinriktning 1 verksamhetsutvecklare (BI) 1 verksamhetsutvecklare ledningsstöd kommunchef/koncernledning 1 verksamhetsutvecklare landsbygd 1 verksamhetsutvecklare kunskap/forskningssamverkan 1 verksamhetsutvecklare integration 1 verksamhetsutvecklare mångfald 1 hållbarhetsstrateg 2 miljöstrateger 1 energirådgivare 1 folkhälsosamordnare <b>Totalt: 15</b>
<b>Näringslivsavdelningen</b>
1 näringslivschef 3 näringslivsutvecklare (företagande och entreprenörskap + kompetensförsörjning) 2 näringslivsutvecklare och företagslots (etableringsärenden, företagsservice och centrumutveckling samt destinationsutveckling och besöksnäring) <b>Totalt: 6</b>
<b>Avdelningen Säkerhet och beredskap</b>
Strategiskt och stödjande arbete med krisberedskap, informationssäkerhet, intern säkerhet och brottsförebyggande och trygghetsskapande. 1 säkerhetschef (som arbetar en del inom brottsförebyggande och trygghetsskapande) 2 samordnare brottsförebyggande och trygghetsskapande. <b>Totalt: 3</b>

I Växjö kommun är turistinformationen en del av kommunens kontaktcenter, med dels möjlighet till besök i kommunreceptionen där kontaktcenter finns samt ett antal infopunkter utspridda över kommunen. Turistinformation är en del av kontaktcenters arbetsuppgifter och därför svår att urskilja i antal årsarbetare.

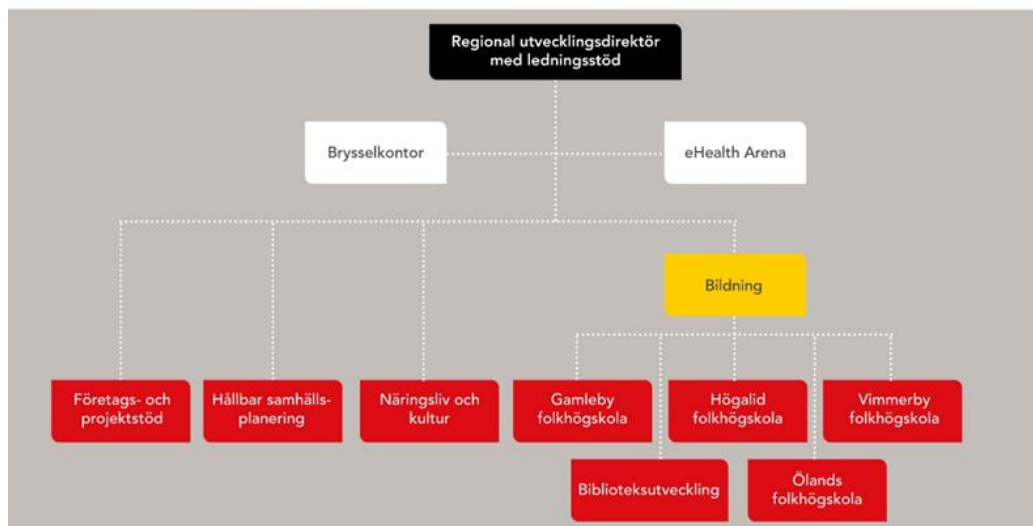
## Region Kalmar län

### Organisation

Regionala utvecklingsförvaltningen består av följande basenheter, varav alla utom Bildning motsvarar Avd RU. Inom Näringsliv och kultur finns dock även de regionala kulturfrågorna som inom Region Gotland ligger hos Kultur och fritid. Dessa finns med i beskrivningen nedan men inte i antal i den sammanfattade översikten.

- Företags- och projektstöd
- Hållbar samhällsplanering
- Näringsliv och kultur
- Ledningsstöd
- samt förvaltningsområdet Bildning (med 4 folkhögskolor och biblioteksutveckling)

Direkt under regional utvecklingsdirektör finns Brysselkontoret samt eHealth Arena. Förvaltningen jobbar gentemot Regionala utvecklingsnämnden.



Förvaltningen har totalt 54 årsarbetare varav 5,05 är projektfinansierade.

<b>Regional utvecklingsdirektör med ledningsstöd</b>
1 regional utvecklingsdirektör 1 ekonomichef 1 HR-chef 1 samordnare (RUS-projekt etc) 3 analytiker (varav 1 vakant) 1 handläggare (GIS/kartor) 1 ekonom 1 HR-konsult <b>Totalt: 10</b>
<b>Brysselkontoret</b>
1 kontorschef 2 EU-handläggare <b>Totalt: 3</b>
<b>eHealth Arena</b>
1 verksamhetschef 1 utvecklare 1 projektledare <b>Totalt: 3 (varav 1 projektfinansierad)</b>
<b>Företags- och projektstöd</b>
1 basenhetschef 1 EU-samordnare 1 handläggare (stöd/bidrag till civilsamhället samt kulturprojektmedel) 2 projektutvecklare ekonomi 1 landsbygdsutvecklare 1 handläggare administration (företags- och projektstöd) 2 handläggare företagsstöd

3 projektutvecklare (företags- och projektstöd) 1 ekonomiassistent (företags- och projektstöd) <b>Totalt: 12 (13) varav 0,8 projektfinansierad</b> <i>OBS att 1 tjänst för stöd till civilsambälle/ kulturprojektmedel hos oss ligger på Kultur och fritidsavdelningen och inte ska jämföras med avd regional utveckling.</i>
<b>Hållbar samhällsplanering</b>
1 basenhetschef 1 folkhälsochef 2 miljösamordnare 1 samordnare infrastruktur 1 bredbandskoordinator 5 folkhälsoutvecklare 2 samhällsplanerare <b>Totalt: 13 (varav 2,5 projektfinansierade)</b>
<b>Näringsliv och kultur</b>
1 basenhetschef 2 samordnare näringsliv 1 samordnare kompetensförsörjning 1 samordnare besöksnäring 2 utvecklare besöksnäring 1 utvecklare näringsliv och kultur 1 assisterande projektledare 1 kulturutvecklare 1 samordnare kultur 1 processledare (vård- och omsorgscollege, börjar i vår) <b>Totalt: 10 (12) varav 0,75 projektfinansierad.</b> <i>OBS att ca 2 tjänster är "kultur", dvs 10 kan jämföras med avd regional utveckling</i>

### **Inte organiserat inom Regional utveckling, men jämförbart med avdelningen regional utveckling, Region Gotland**

Internt miljö- och hållbarhetsarbete finns inom Regionstab Hållbarhet och säkerhet, direkt under Regiondirektör. 1 chef, fyra medarbetare varav

- 1 verksamhetsutvecklare (fokus på transporter, laddinfrastruktur och avfall)
- 1 samordnare hållbarhet (Agenda 2030 och barnrätt, strategier, verksamhetsplaner och hållbarhetsrapportering)
- 1 miljösamordnare (ledningssystem och miljöförbättrande projekt, kemikalier, läkemedel m.m.)
- 1 miljösamordnare (tillsynsärenden, anmälan och tillstånd)

**Totalt: 5**



## Energikontor

### Region Gotland - Energicentrum

Energicentrum utgör det regionala energikontoret och ligger organisatoriskt som en enhet inom avdelningen Regional utveckling och tillhör helt Region Gotland. 8,5 årsarbetare (10 medarbetare) varav sju är projektfinansierade. En styrgrupp med intressenter från olika aktörer i det gotländska samhället bistår i planeringen av verksamheten. Kostnadsfri och oberoende rådgivning är en del av grunduppdraget. Den kommunala tjänsten energi- och klimatrådgivare ingår i Energicentrums organisation. Arbetar med aktiv och aktuell kommunikation mot öns näringsliv och allmänhet för att engagera i energiomställningen. Arbetar också med projekt genom extern projektfinansiering som söks.

<https://energicentrum.gotland.se/>

### Region Jämtland-Härjedalen

Energikontoret ligger organisatoriskt inom område Hållbar tillväxt, Regional utveckling. 13 medarbetare varav 8 projektfinansierade. Energikontoret finansieras och styrs gemensamt av de åtta kommunerna i länet samt Region Jämtland Härjedalen.

<https://www.regionjh.se/regionalutveckling/energikontoret.45f5c9bfc175c13efeba1fb22.html>

### Energikontor Syd – ett stort samarbete mellan regioner och kommuner

Drivs som en förening där Region Blekinge, Region Kronoberg, Region Kalmar län och Region Skåne samt de 54 kommunerna i dessa län är medlemmar. Totalt 27 medarbetare. Verksamheten är till 95 % baserad på projektmedel från nationella och regionala svenska myndigheter samt olika EU-program.

<https://energikontorsyd.se/>

### Energikontorens roll och uppdrag

Är energikontoren huvudsakligen en regional eller en kommunal uppgift? Det är en inte helt enkel fråga att besvara, då uppdraget i regel är tudelat. Det är inte en specifik uppgift inom ramen för det regionala utvecklingsansvaret. I samordningen av den kommunala energirådgivningen fyller däremot Energikontoren en regional funktion som samverkans- och genomförandeplattform för regionala utvecklingsinsatser.

Energimyndigheten ger enligt *Förordning (2016:385) om bidrag till kommunal energi- och klimatrådgivning* bidrag till Sveriges kommuner för att de ska tillhandahålla energi- och klimatrådgivning till privatpersoner, små- och medelstora företag och lokala organisationer. Energimyndigheten beviljar även medel till regionala energikontoren (enligt samma förordning) för att samordna och bidra till att utveckla den kommunala energi- och klimatrådgivningen. Bidrag finns att söka till olika funktioner inom Energikontoren, som

- **Regional utvecklingsledare, RUL**  
Bistå i samordning och utveckling av den kommunala energi- och klimatrådgivningen. Rollen ska verka samordnande samt utvecklande inom ramen för den kommunala energi- och klimatrådgivningen i samarbete och dialog med Energimyndigheten.
- **Nationell kommunikation och nationell samordnare**  
Kommunikationen för att synliggöra insatser inom programmet för kommunala energi- och klimatrådgivningen i stort.

<https://www.energimyndigheten.se/utlysningar/bidrag-till-funktioner-inom-den-kommunala-energi--och-klimatradgivningen/>

### Översikt av organisation för regionala energikontor

**Norr:** bolagsform, ägs av regionen och kommunerna i Norrbotten och Västerbotten.

**Region Jämtland-Härjedalen:** organiserat som del av regional utveckling, styrs och finansieras av regionen och kommunerna gemensamt.

**Västernorrland:** organiserat inom regionen, regional utveckling.

**Gävleborg:** organiserat inom regionen, regional utveckling.

**Dalarna:** organiserat inom regionen, regional utveckling.

**Värmland:** organiserat inom regionen, regional utveckling.

**Örebro:** organiserat inom regionen, regional utveckling.

**Väst:** organiserat inom Västra Götalandsregionen, inom Innovatum Science Park, regional utveckling.

**Östergötland:** organiserat inom regionen, regional utveckling.

**Mälardalen:** bolag, ägs av kommunerna i Södermanland, Västmanland och Uppsala län.

**Stockholms län:** avvecklat 2024, kommunförbundet Storstockholm hade tidigare verksamheten.

**Norra Småland:** organiserat inom Region Jönköpings län, regional utveckling men egen styrgrupp med kommuner, länsstyrelse och näringsliv.

**Halland:** organiserat inom regionen, regional utveckling.

**Syd:** förening med fyra regioner och 54 kommuner som medlemmar.

<https://www.energi-kontorensverige.se/om-oss/>

## Bilaga

Region	Befolkning (dec 2023)	Kommuner	Anslag 1:1 (cirka, ram kr/år) <sup>2</sup>	Organisation för uppgifter motsvarande avd. Regional utveckling, Region Gotland	Antal årsmedarbetare*		Varav projektfinansierade
Gotland	61 029	1	29 milj.	Regionstyrelseförvaltningen Avdelning Regional utveckling	Regionalt utvecklingsansvar (RUA) 20,3	Regionalt (ej RUA) 5,2 <sup>3</sup>	8
Jämtland-Härjedalen	132 572	8	117 milj.	Regionstyrelseförvaltningen (enda förvaltningen i Region Jämtland-Härjedalen) Avdelning Regional utveckling Hälso- och sjukvårdspolitiska avdelningen (folkhälsoenhet) Staben/samordningskansliet (internt miljöarbete)	62		7
Blekinge	157 973	5	41 milj.	Förvaltning Regional utveckling, kultur och bildning Regionstaben (interna miljöfrågor) Hälso- och sjukvårdsförvaltningen (folkhälsoenhet) <i>OBS att Region Blekinge är under omorganisation under året, till en-förvaltningslösning.</i>	39		3
Kronoberg	203 686	8	23 milj.	Förvaltning Regional utveckling	48,5		7
Kalmar län	246 667	12	43 milj.	Förvaltning Regional utveckling Regionstab - Hållbarhet och säkerhet (internt miljö och hållbarhetsarbete)	56		5

\* Motsvarande avd regional utveckling enligt ovan, **OBS** exklusive Energikontor/Energicentrum

Kommuner	Befolkning (dec 2023)	Organisation för utvecklings/hållbarhetsfrågor* motsv. Avd RU/Region Gotland	Antal medarbetare*
Gotland	61 029	Regionstyrelseförvaltning, avd regional utveckling Se fotnot 3. Projektfinansierade inom parentes.	Primärkommunalt uppdrag 24 (4,5 projektfinansierade)
Östersund	64 881	Kommunledningsförvaltningen: Näringsliv och tillväxt, Strategi och styrning (social hållbarhet), Juridik och säkerhet (brottsförebyggande), Mark och exploatering (riktlinjer bostadsförsörjning). Samhällsbyggnadsförvaltningen (strategiska kommunövergripande klimat- och miljöfrågor)	35,5 (7 projektfinansierade)
Karlskrona	66 420	Kommunledningsförvaltningen: Näringsliv, Strategisk och hållbar utveckling, Samhällsutveckling (övergripande samhällsplanering)	29 (4 projektfinansierade)
Växjö	97 574	Kommunledningsförvaltningen: Näringsliv, Utveckling, Säkerhet och beredskap (brottsförebyggande)	24

\* Motsvarande avd regional utveckling enligt ovan, **OBS** exklusive Energikontor/Energicentrum

<sup>2</sup> <https://www.esv.se/statsliggaren/regleringsbrev/Index?rbId=24037>

<sup>3</sup> I rapporten beskrivs att detta är en **uppskattning** av hur medarbetarnas tid fördelas mellan de olika uppdragen.